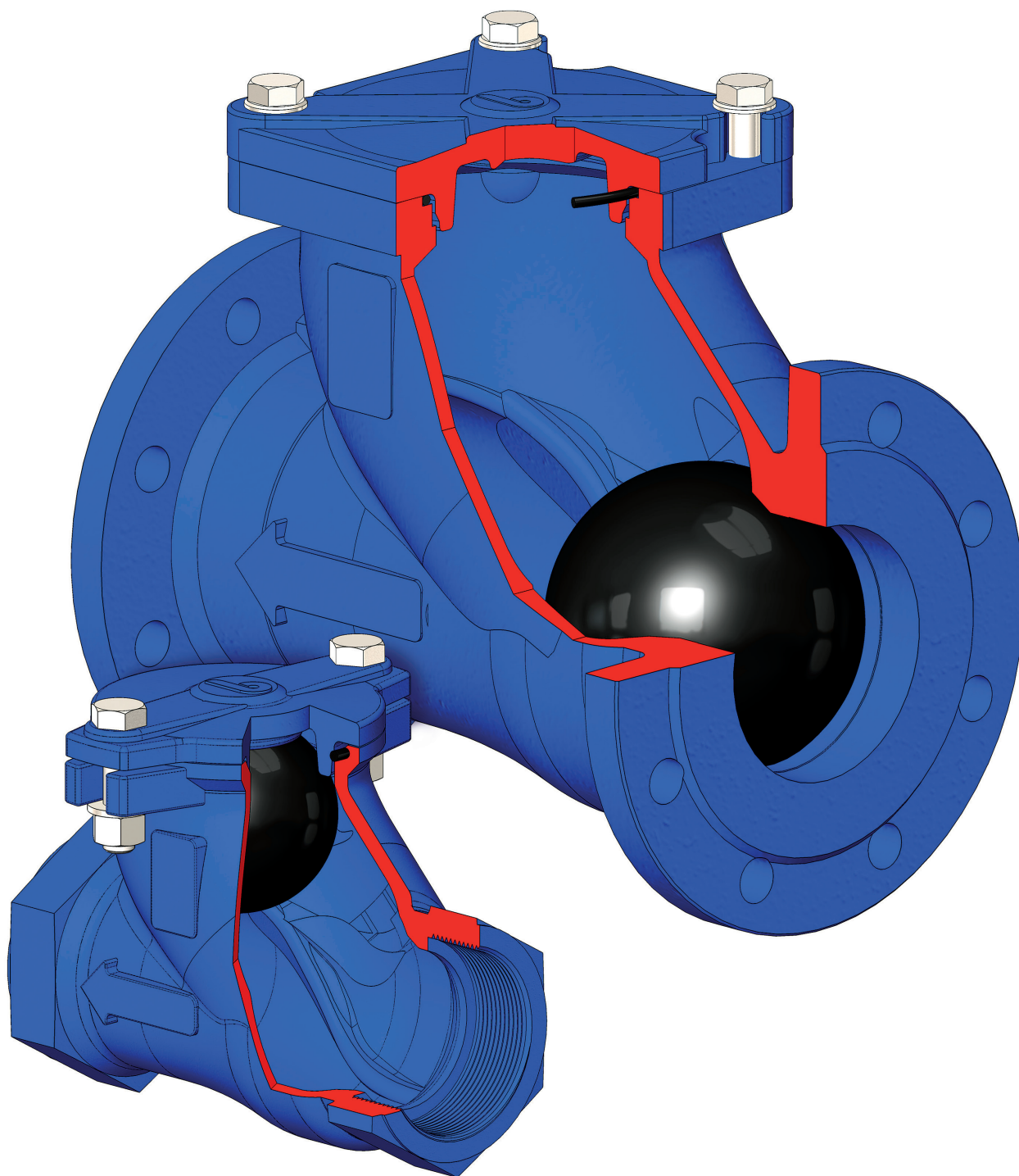


Серия 07

Шаровой обратный клапан

Обратные клапаны



Область применения



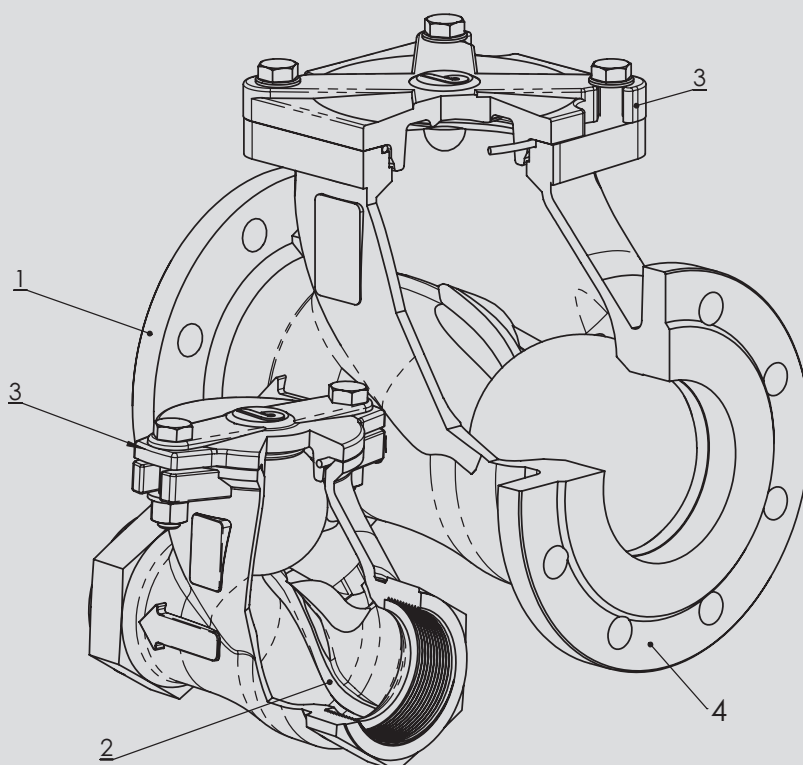
ВОДОСНАБЖЕНИЕ

Клапаны серии 07 являются шаровыми обратными клапанами с корпус из сфероидального чугуна, выполненными в соответствии с требованиями основным отраслевым стандартам и системы контроля качества EN ISO 9001. Эти клапаны предлагаются во фланцевом варианте PN10 от DN50 до DN250 и в резьбовом варианте от DN25 до DN80. Подходят для сточных вод, промышленности, сельского хозяйства, для вязких и плотных жидкостей. (При условии правильного выбора артикула для конкретного приложения).

Подходят: для установки в горизонтальном или вертикальном (рекомендуемом) положении. Полнопроходные, низкая потеря напора. Возможность осмотра. Самоочищающиеся.

Не подходят: для пара и газа.

1. Внутреннее и наружное эпоксидное покрытие
2. Выступы на корпусе направляют шарик, уменьшая износ и шум.
3. Возможность осмотра. Крышка обеспечивает удобное тех. обслуживание. От DN80 и выше форма крышки обеспечивает демонтаж без удаления крепежных винтов.
4. Серия F7 фланцевая: монтажное расстояние нормализованное EN558-1 48.



Аксессуары

- ➔ Запасной шарик
- ➔ Запасные уплотнения

Нормы для производства и испытания (эквиваленты):

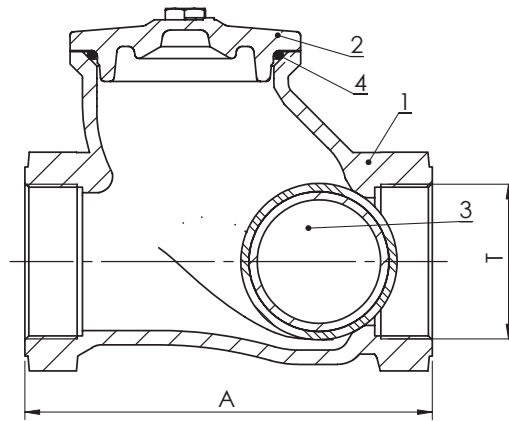
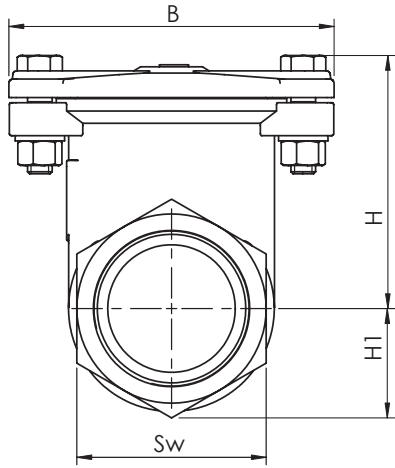
Монтажное расстояние: EN558-1
 Фланцы: EN 1092,
 Резьба: ISO228-1

Конструкция: EN13445, EN12334
 Маркировка: EN19
 Испытание: испытаны на 100% EN 12266

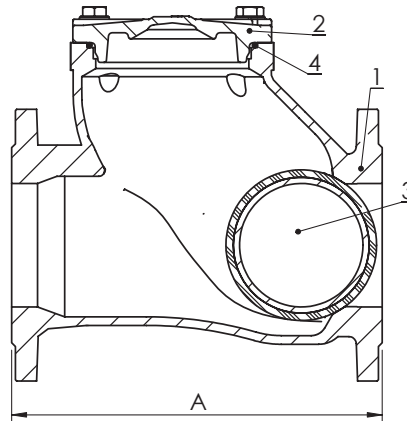
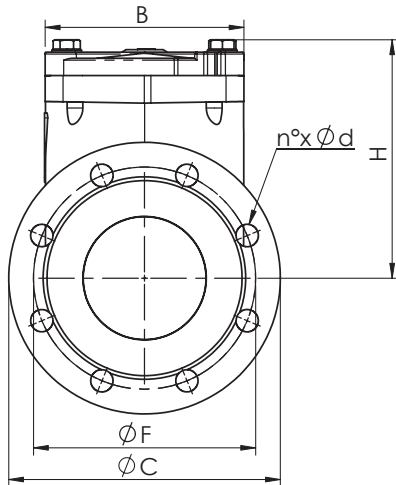
Шаровой обратный клапан

Обратные клапаны

T7.100



F7.100



Материалы

	Компонент	Материал
1	Корпус	EN GJS 400-15
2	Шляпка	EN GJS 400-15
3	Шарик DN25-250	Металл + НБР
4	Уплотнительное кольцо	НБР
5	Болты	Нержавеющая сталь A2

Габариты (мм)

DN		25	32	40	50	65	80	100	125	150	200	250	300	350	400	500
A T7	Не стандартизированное	118	135	138	166	198	236	-	-	-	-	-	-	-	-	-
A F7	EN 558/1 - 48*	-	-	-	200	240	260	300	350	400	500	600	700	800	900	1100
H		70	80	84	103	124	155	193	213	249	319	379	458	620	705	900
H1		28	32	36	42	53	67	-	-	-	-	-	-	-	-	-
B		101	107	109	128	158	135	161	200	240	310	406	-	-	-	-
C	EN 1092/2 PN10	-	-	-	165	185	200	220	250	285	340	395	450	505	565	670
F		-	-	-	125	145	160	180	210	240	295	350	400	460	515	620
n° x d		-	-	-	4 x 18	4 x 18	8 x 18	8 x 18	8 x 18	8 x 22	8 x 22	12 x 22	12 x 23	16 x 23	16 x 27	20 x 27
T	ISO 228-1	1"	1" 1/4	1" 1/2	2"	2" 1/2	3"	-	-	-	-	-	-	-	-	-
Sw		48	55	62	73	92	115	-	-	-	-	-	-	-	-	-

Вес (кг)

T7	1,5	1,8	2,1	3,4	5,9	10,7	-	-	-	-	-	-	-	-	-	-
F7	-	-	-	7,9	11,9	16,3	22,3	28,1	48,4	88,4	156,2	230	350	440	840	

Максимальное давление

Тип жидкости	
Неопасные жидкости	16 бар DN25-150 10 бар DN 200-500

Температура

Температура	мин. °C	макс. °C
НБП	-10	70

Минимальное давление

0,2 бар

Минимальное контрдавление

0,5 бар

Потеря напора Жидкость: вода (1 м H₂O = 0,098 бар)

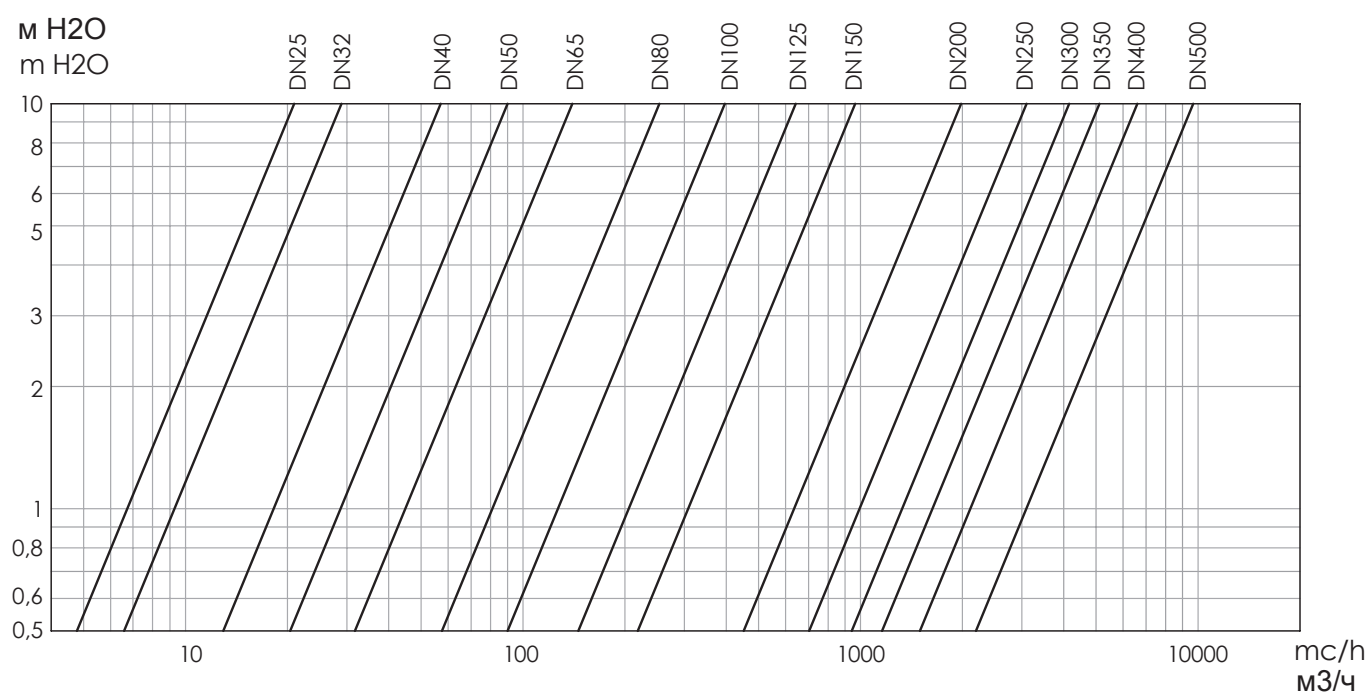


Таблица Kv - DN

DN	25	32	40	50	65	80	100	125	150	200	250	300	350	400	500
Kv	21	29	57	90	140	253	396	642	962	1990	3100	4150	5100	6600	9700

Варианты

T7 Резьбовой ВР/ВР



Окраска: Цвет RAL 5002

T7.100

Резьбовой ВР/ВР
Корпус: EN GJS 400-15
Шарик: покрытие из НБР.
Возможность осмотра
Темп.: от -10 до +70°C



F7 Фланцевый PN10



Окраска: Цвет RAL 5002

F7.100

Фланцевый
Корпус: EN GJS 400-15
Шарик: покрытие из НБР.
Возможность осмотра
Темп.: от -10 до +70°C



Инструкции и Меры предосторожности

Приведенная ниже информация прикладывается к каждому изделию в “Руководстве по эксплуатации и ТО” и ее также можно скачать с нашего сайта <http://www.brandoni.it> (раздел для скачивания)

ХРАНЕНИЕ

Хранить в свежем и сухом месте.

ТЕХ. ОБСЛУЖИВАНИЕ

- Открутить винты и демонтировать клапан из системы.
- Удалить винты заглушки (Рис. 1 поз. 5).
- Снять заглушку (Рис. 1 поз. 2).
- Снять уплотнение (Рис. 1 поз. 4).
- Извлечь шарик (Рис. 1 поз. 3). В случае клапанов больших размеров повернуть корпус (Рис. 1 поз. 1) на 90° для извлечения шарика.

МЕРЫ ПРЕДОСТОРОЖНОСТИ

Перед проведением любой операции по ТО или демонтажа:

- дождаться охлаждения труб, клапанов и жидкостей,
- сбросить давление и слить жидкость из линии и труб при наличии токсичных, коррозионных, горючих или едких жидкостей.

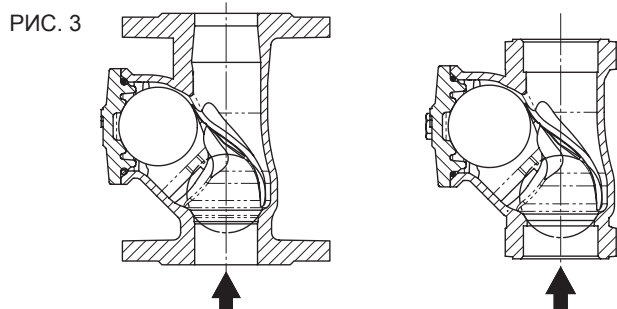
Жидкости с температурой выше 50°C и ниже 0°C могут привести к травмированию.

УСТАНОВКА

- Обращаться осторожно.
- Разместить клапан между фланцами трубы установить прокладки между фланцами клапана и фланцами трубы. Проверить, что уплотнения расположены правильно. Расстояние между контрфланцами должно быть равным монтажному расстоянию клапана. Запрещается использовать болты контрфланцев для приближения трубы. Болты должны затягиваться перекрестным методом.
- Фланцы не должны привариваться к трубам после установки крана.
- Гидравлические удары могут привести к повреждениям и поломке. Наклон, кручение и потеря соосности труб могут привести к чрезмерной нагрузке на кран после установки. Рекомендуется предупреждать их насколько возможно или использовать упругие муфты для амортизации.
- Захват/подъем клапана должен выполняться с помощью ремней и крюка безопасности (Рис. 2).

ПРИМЕЧАНИЕ. Данный клапан односторонний: устанавливать согласно направлению потока, указанному на корпусе.

Трубы с вертикальным потоком с направлением вверх: установить клапан как показано на рисунке 3.



Трубы с горизонтальным или наклонным потоком (направление вниз): установить клапан как показано на рисунке 4.

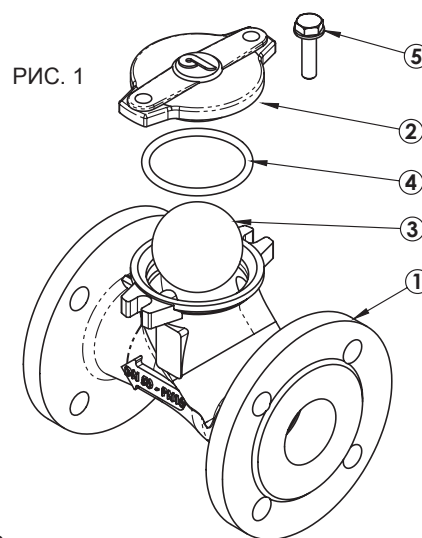
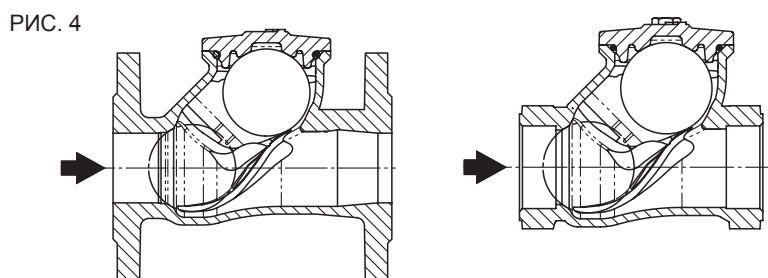
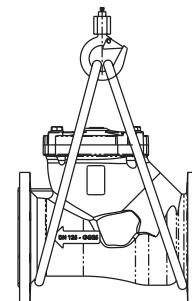


РИС. 2



Sede Centrale: via Novara 199
28078 Romagnano Sesia (NO) ITALIA
Tel +39 0163 828111 Fax +39 0163828130
info@brandoni.it www.brandoni.it

Spagna: Brandoni Valvulas S.L.
www.acuaflowvalves.es



brandoni
S.p.A.
VALVOLE INDUSTRIALI